



# **PROJECTE EDUCATIU DE CENTRE**

**COL·LEGI SAGRAT COR**

EL VENDRELL

## ÍNDEX

1. INTRODUCCIÓ	2
2. DEFINICIÓ INSTITUCIONAL	2
3. ANÀLISI SITUACIONAL. CONTEXT	3
4. OBJECTIUS	4
5. TRANSICIÓ ENTRE LES DIFERENTS ETAPES EDUCATIVES	6
6. CRITERIS PER CONCRETAR I DESENVOLUPAR ELS CURRÍCULUMS	7
7. ACTIVITATS COMPLEMENTÀRIES	7
8. TRACTAMENT DE LES LLENGÜES AL CENTRE	8
9. PROJECTE DE CONVIVÈNCIA	8
10. CRITERIS PER PLANIFICAR EL DESPLEGAMENT I LA INSERCIÓ DE LES TECNOLOGIES DIGITALS	9
11. PROJECTE D'ORIENTACIÓ, ACOMPANYAMENT I BENESTAR EMOCIONAL	9
12. CRITERIS D'AVALUACIÓ	9

## **1. INTRODUCCIÓ**

El present document és el document marc que defineix el funcionament en l'àmbit curricular, organitzatiu i pedagògic del nostre centre.

Tots els documents generals de centre esmentats es troben ubicats al Qualiteasy/documents de centre/projecte educatiu.

## **2. DEFINICIÓ INSTITUCIONAL**

El nostre centre és un dels dotze centres educatius que pertanyen a la Congregació de Carmelites Missioneres Teresianes.

El seu fundador Beat Francesc Palau i Quer va establir els fonaments de la Missió Educativa de la congregació.

El document Caràcter Propi detalla la Identitat del centre i l'essència de l'estil educatiu que cultivem al sagrat Cor.

Com a organització amb identitat cristiana i Palautiana dedicada a l'educació, la nostra Missió, Visió i Valors són l'expressió de la raó de ser del nostre centre i alhora la fita que ens impulsa a aportar en nostre estil educatiu a la societat que ens envolta.

### **MISSIÓ**

La nostra MISSIÓ és l'educació des d'una dimensió humana i competencial segons el carisma del Carmel Palautià , que s'expressa en l'amor de Déu i al proïsme, especialment en aquells més desfavorits, responent a les necessitats de l'entorn i conreant l'esperit de família i les relacions interpersonals en un clima de llibertat.

### **VISIÓ**

Ser un centre transformador que treballa per aconseguir l'excel·lència educativa , compromès amb les persones i els valors institucionals, motivat per créixer i millorar, sostenible, i amb un sistema d'organització i gestió en millora contínua.

## VALORS

Els valors institucionals que ens identifiquen i alhora són el perfil de sortida del nostre alumnat són Coherència, Acollida, Reconeixement, Compromís, Esperit de Superació, Corresponsabilitat, Generositat, Transcendència, Alegria i Sentit Crític.

### **3. ANÀLISI SITUACIONAL. CONTEXT**

El Sagrat Cor és l'únic centre concertat del municipi i també l'únic religiós.

Amb pocs anys el nostre centre ha passat de no poder ofertar matrícula a haver de dissenyar campanyes de difusió i captació més enllà de la jornada de Portes Obertes en època de prematrícula.

El descens de la natalitat a la comarca, la gran oferta de places públiques (gratuïtes a les Llars d'infants del municipi) i el creixement del centre concertat més proper ha fet accelerar la implementació d'una nova manera de donar a conèixer el nostre Projecte Educatiu.

El nostre alumnat prové dels entorns on està ubicat el centre. Rep alumnes del mateix municipi, de les urbanitzacions properes i alumnes de municipis veïns.

En els últims anys el Vendrell i els voltants han passat de ser segona residència a ser única residència.

Cal destacar també les altes xifres d'immigració predominantment magrebina i sudamericana.

La majoria de les famílies del centre pertany a la classe mitjana, encara que en tenim de classes més desfavorides i amb més capacitat adquisitiva, sobretot al batxillerat, ja que es tracta d'una etapa privada.

El Projecte Educatiu, l'oferta 2-18 anys i el treball en valors cristians i humans són els principals motius pels quals les famílies trien el nostre centre.

En els darrers anys cal destacar l'augment d'alumnat amb NEE ja des dels primers cursos d'infantil. Cada vegada més aquest perfil d'alumnat requereix una atenció especial en el nostre Projecte Educatiu, i en definitiva en la nostra planificació pedagògica i docent.

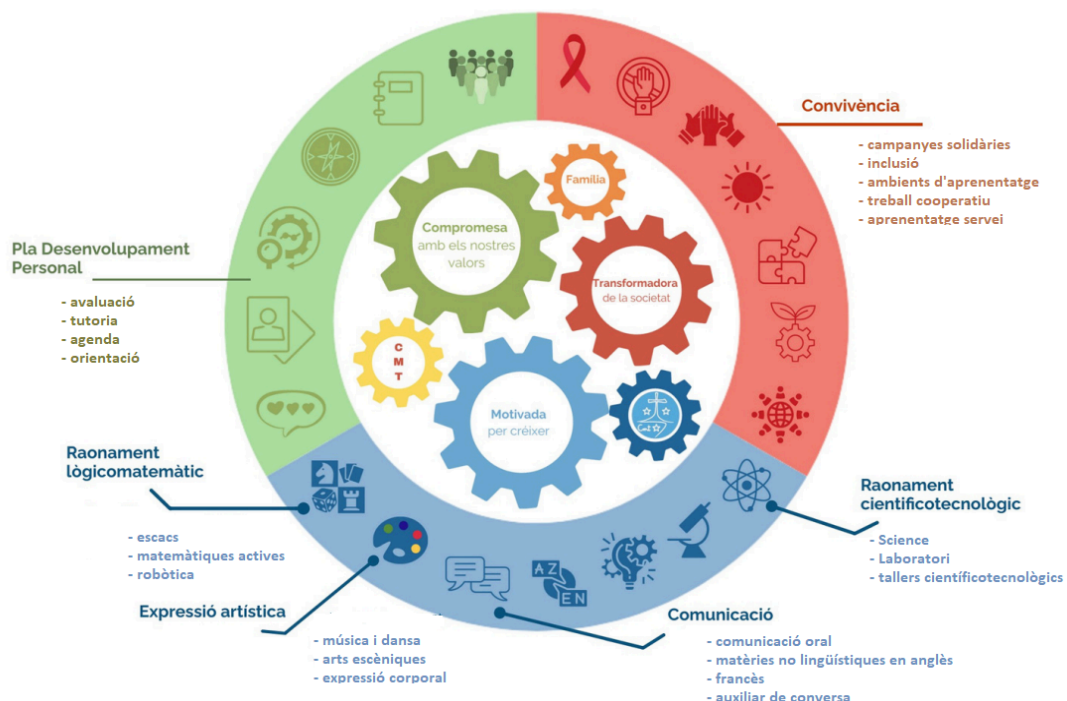
#### 4. OBJECTIUS

Els nostres objectius en l'àmbit pedagògic es troben detallats en el nostre Pla Estratègic 2022-25 sent l'excel·lència educativa un dels eixos principals del nostre pla.

VISIÓ A 3 ANYS: Ser un centre transformador que treballa per aconseguir l'excel·lència educativa, compromès amb les persones i els valors institucionals, motivat per créixer i millorar, sostenible, i amb un sistema d'organització i gestió en millora contínua.
EIX ESTRATÈGIC : Excel·lència Educativa
O.E. 1 Millorar els aprenentatges en els diferents àmbits (lingüístic, científic-tecnològic-matemàtic i digital)
O.E. 2 Millorar la competència i autonomia dels alumnes
O.E. 3 Acompanyar l'alumne en el seu procés de creixement personal (actituds, valors humans i cristians, i eines personals)

El Projecte Educatiu Sagrat Cor és un Projecte 2-18 anys. La vida escolar del nostre alumnat pot comprendre totes les etapes educatives obligatòries, l'lar d'infants i Batxillerat.

El compromís, la motivació i l'esperit transformador **CMT** esdevenen alhora tres àmbits en els quals es desenvolupa la nostra acció educativa.



	ALUMNES	DOCENTS
<b>COMPROMESOS</b>	<p>Amb els nostres valors:</p> <ul style="list-style-type: none"> <li>- Coherència</li> <li>- Acollida</li> <li>- Reconeixement</li> <li>- Compromís</li> <li>- Esperit de superació</li> <li>- Corresponsabilitat</li> <li>- Generositat</li> <li>- Transcendència</li> <li>- Alegria</li> <li>- Sentit crític</li> </ul>	<p>Amb els nostres valors</p> <p>A oferir el millor de nosaltres mateixos</p> <p>Atents als canvis de la societat = ADAPTABILITAT.</p>
<b>MOTIVATS</b>	<p>Competencials:</p> <ul style="list-style-type: none"> <li>- Matemàtiques actives</li> <li>- Llengües creatives</li> <li>- Habilitats comunicatives en</li> </ul>	<p>Per créixer i aprendre amb el nostre alumnat = IL·LUSIÓ/VOCACIÓ</p>

	<p>diferents llengües.</p> <p>Capacitats per:</p> <ul style="list-style-type: none"> <li>- Utilitzar eines i recursos com a mitjà del seu aprenentatge.</li> </ul> <p>Tecnològics:</p> <ul style="list-style-type: none"> <li>- Ús de dispositius a l'aula.</li> <li>- Llenguatge de programació.</li> </ul> <p>Emprenedors:</p> <ul style="list-style-type: none"> <li>- Crear i liderar projectes</li> <li>- Escolta Activa</li> </ul>	<p>Implicats en la millora contínua professional.</p>
<p><b>TRANSFORMADORS de la societat</b></p>	<p>Per créixer, millorar i ser crítics:</p> <ul style="list-style-type: none"> <li>- Coherència</li> <li>- Reflexió</li> <li>- Aprenentatge servei</li> <li>- Cooperació</li> <li>- Inclusió</li> </ul>	<p>Coherents i cooperatius</p>

## 5. TRANSICIÓ ENTRE LES DIFERENTS ETAPES EDUCATIVES

El nostre centre ofereix l'escolarització en les tres etapes educatives obligatòries i en els ensenyaments no obligatoris: Llar d'infants i Batxillerat.

Per tal d'assegurar una bona transició entre etapes portem a terme una sèrie d'actuacions enfocades a minimitzar l'impacte de l'arribada a una nova etapa i a facilitar al nou equip docent l'adaptació al grup.

- Traspàs d'informació

A l'inici de curs es realitzen diferents reunions de traspàs d'informació entre l'equip docent sortint i l'entrant. aquest traspàs es realitza tant a nivell de dinàmiques

grup-classe com a nivell individual alumne per alumne. Es fa especial atenció a l'alumnat amb NEE.

- Acompanyament 1r dia tutores I5.  
L'equip de tutores que els alumnes van tenir a I5 reben conjuntament amb l'equip de tutores de 1r als alumnes que s'incorporen a 1r. Aquesta rebuda conjunta dona seguretat als alumnes que han d'iniciar una etapa molt diferent.
- Xerrades cap d'estudi de secundària a 6è i 4t ESO  
A 6è d'educació primària i 4t d'ESO es realitzen sessions explicatives per a l'alumnat on la cap d'estudis presenta l'etapa de secundària als alumnes que l'hauran d'iniciar el curs vinent.
- Visites guiades a 1r ESO.  
El primer dia de curs els tutors de 1r d'ESO acompanyen al seu nou grup classe en un recorregut pels espais que a partir d'aquest moment seran els seus espais de treball i els expliquen els protocols d'actuació en la nova etapa.

## **6. CRITERIS PER CONCRETAR I DESENVOLUPAR ELS CURRÍCULUMS**

El desenvolupament de cada àmbit i els projectes pedagògics associats es troben detallats al document DGC-01-GN Definició Curricular.

## **7. ACTIVITATS COMPLEMENTÀRIES**

Les activitats complementàries ens permeten enriquir el nostre Projecte Educatiu oferint espais de millora relacionats amb algunes àrees curriculars.



13 i 14	Petits artistes, Món de lletres, Joc i moviment, Som exploradors, English Time
15	
E.P 1r-5è	Món digital, Fem equip, Monmàtic, Món de lletres, English time.
E.P 6è	Món digital, J'aprends, Monmàtic, Món de lletres, English time.
1r ESO	English Time, Matemàtiques competencials
2n ESO	English Time, Expressió escrita
3r i 4t ESO	English Time, Orientació

## 8. TRACTAMENT DE LES LLENGÜES AL CENTRE

El tractament de les llengües al centre, d'acord amb la normativa vigent, que es concreta a partir de la realitat sociolingüística de l'entorn es troba detallat en el document Projecte lingüístic de centre, actualment en revisió.

En referència al projecte Multilingüe, al nostre centre es treballa l'anglès com a primera llengua estrangera i el Francès com a optativa a partir de 1r d'ESO.

A 6è d'educació primària s'ofereix una activitat complementària en Francès on l'alumnat té la possibilitat de practicar expressió oral en aquesta llengua i comptem amb auxiliars de conversa de parla anglesa a totes les etapes educatives.

El nostre centre també compta amb la certificació d'Escola Multilingüe que atorga la Fundació Escola Cristiana de Catalunya i som centre examinador de proves de nivell de Cambridge.

A Educació Secundària oferim iniciatives Aicle i el programa Bachillerat Dual Internacional oferint a l'alumnat la possibilitat de cursar el batxillerat espanyol i americà alhora.

## 9. PROJECTE DE CONVIVÈNCIA

El Projecte de convivència inclou les mesures de promoció de la convivència i els mecanismes per a la resolució pacífica dels conflictes DGC-09-GN.

Tanmateix, les mesures i actuacions d'intervenció educativa aplicables en cas d'incompliment de les normes d'organització i funcionament del centre NOFC i la normativa vigent es troben detallades en el document NOFC + RRI Part III Normes de convivència.

## **10. CRITERIS PER PLANIFICAR EL DESPLEGAMENT I LA INSERCIÓ DE LES TECNOLOGIES DIGITALS**

Els criteris per al desplegament i la inserció de les tecnologies digitals es troben detallades al document Estratègia Digital de Centre.

## **11. PROJECTE D'ORIENTACIÓ, ACOMPANYAMENT I BENESTAR EMOCIONAL**

Al nostre centre l'alumnat està en el focus de tota la nostra acció educativa.

Formar-lo acadèmicament, preparant-lo per als reptes del futur és un dels nostres objectius, tanmateix, tenir cura del seu creixement personal i acompanyar-lo en les diferents etapes de la seva vida escolar és també la nostra prioritat.

Comptem amb un programa d'orientació acadèmica i professional per a l'alumnat de secundària amb l'assessorament del nostre equip de psicologia.

Acompanyem tots els nostres alumnes en el seu procés maduratiu establint una sèrie de proves estandaritzades, amb el suport de l'equip de psicologia i logopèdia, que ens permeten fer un seguiment acurat dels diferents ritmes d'aprenentatge i poder ajustar així la resposta educativa.

Al llarg de la seva escolarització, el nostre alumnat participa directa o indirectament del programa de benestar emocional dissenyat també pel nostre equip d'especialistes, treballant a les etapes de primària i secundària les qüestions que afecten al benestar emocional dels nens i nenes i adolescents.

## **12. CRITERIS D'AVUACIÓ**

Els indicadors de progrés del nostre Projecte Educatiu de Centre ens permetran mesurar l'assoliment dels objectius establerts.

L'excel·lència educativa, tal com s'esmenta al principi del document, és un dels eixos del nostre Pla Estratègic a tres anys vista. El desplegament d'aquest eix en objectius estratègics, projectes i iniciatives estratègiques anuals ens permet l'anàlisi d'indicadors d'assoliment.

Aquest anàlisi es realitza anualment a través de la Revisió del Sistema que alhora actua de memòria anual de centre.

Altrament, els indicadors de resultats acadèmics proporcionen informació sobre l'assoliment d'objectius.

### **CRITERIS D'AVUACIÓ CURRICULAR**

Els criteris d'avaluació i seguiment del progrés d'assoliment dels objectius d'etapa i curs estan definits en el document DGC-12-GN Criteris d'avaluació.